

Montagevejledning for filigranvægge

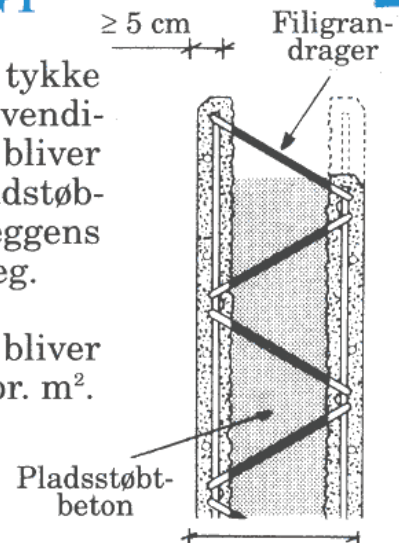
1. PRINCIP og VÆGT

Filigranvæggen består normalt af to ca. 5 cm tykke betonplader med den færdige betongvægs nødvendige armeringsnet indstøbt. Disse betonplader bliver sammenholdt under transport, montage og udstøbning af filigrandragerne pr. 60 cm. Filigranvæggens samlede vægt er normalt ca. 240 kg pr. m² væg.

PS! Hvis dæklagskravet er større end 10 mm bliver pladerne tykkere og dermed forøges vægten pr. m².

Eventuelt

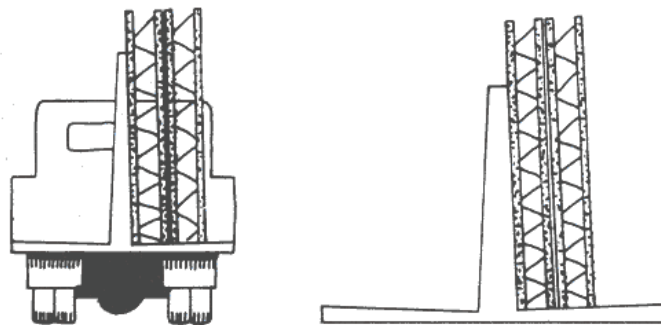
Udsparinger m.v. kan være indstøbt fra elementfabrikken.



Vægtykkelse: min. 20 cm, max. 50 cm

2. TRANSPORT og LAGRING

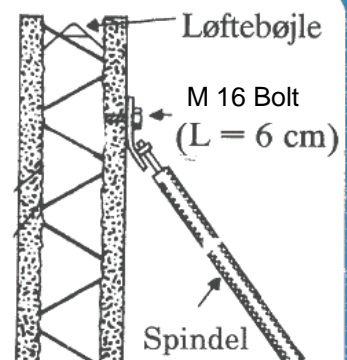
Filigranvægge leveres fra elementfabrikken til byggepladsen stående på lastvogn og normalt læsset i den ønskede montererækkefølge. Såfremt væggene ikke monteres direkte fra lastvogn, skal filigranvægge lagres stående på et plant underlag.



3. ANHUGNING og MONTAGEGREJ

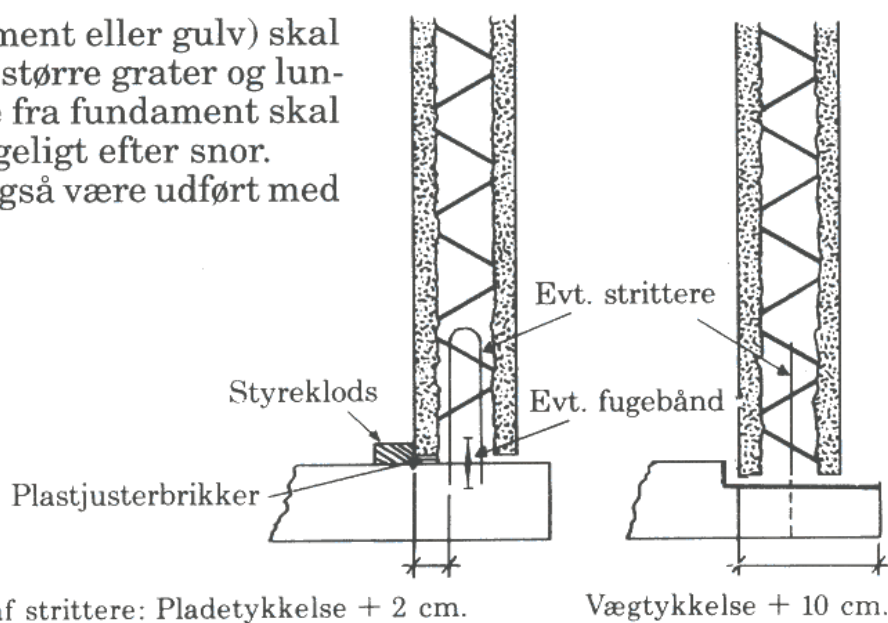
Filigranvægge skal løftes i de indstøbte løftebøjler og aldrig i filigrandragerne.

For afstivning er filigranvægge normalt udført med 2 M 16 inserts pr. element for anbringelse af skråspindler. Bolt skal mindst gå 2,5 cm ind i insertsen.



4. UNDERLAG for FILIGRANVÆG

Underlag (fundament eller gulv) skal være jævnt uden større grater og lunger. Evt. strittere fra fundament skal indstøbes omhyggeligt efter snor. Underlaget kan også være udført med en reces.

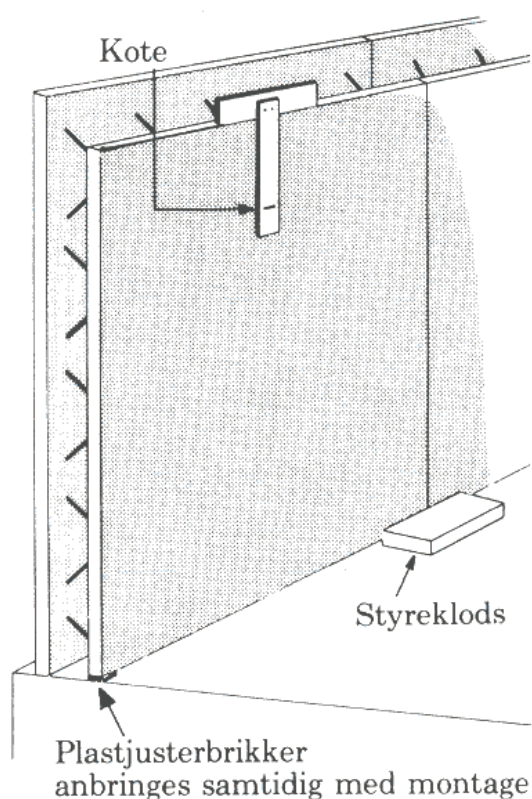


5. MONTAGEFORBEREDELSE

Det vil lette montagen, såfremt der på forhånd er fastgjort en styrekreds til underlaget ved pladesamlingen, afsat på grundlag af montageplanens mållinier.

Filigra væggen er fremstillet med 2-3 cm underhøjde, for at kunne optage tolerancer. Opklodsning foretages med plastjusterbrikker, som anbringes samtidig med montagen.

PS! Bemærk at det normalt er overkanten af væggen, der er bestemmende for opklodsningens højde. På illustrationen ses et eksempel på hjælpegrej ved indnivellering af væggene. Til højdejustering af filigra væggene anbefales det at anvende et 1,5-2 meter langt koblen.



6. MONTAGE

Filigranvæggene monteres efter de på montageplanen viste mållinier.

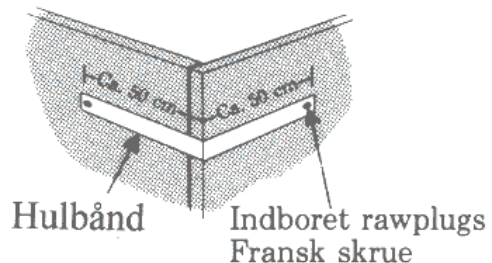
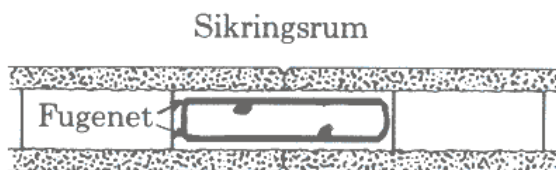
Jvf. væggenes tolerancer skal man være opmærksom på, hvilken hjørnesamling man skal starte fra, se montageplan.

PS! Det er hensigtsmæssigt at montere afstivningen (skråstøtterne) på reolvognen for at spare montagetid. Nødvendig fugearmering anbringes før eller efter montagen (se projekt).

Vedrørende montagevejledning henvises iøvrigt til: **TRANSPORT og MONTAGE af BETONELEMENTER**, udgivet af Betonelementforeningen.

7. FØR STØBNING

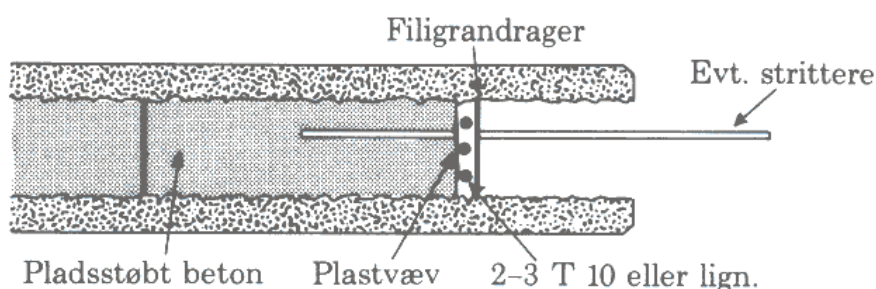
Efter montagen udfyldes evt. udsparringshuller m.m., såfremt dette ikke er udført fra fabrik. Ved anvendelse af filigranvægge til sikringsrum, skal de lodrette fuger armeres med fugenet jvf. civilforsvarsstyrelsens forskrifter (se projekt).



Til fastholdelse af udvendige hjørner skal der anvendes det viste fladjern, normalt 2 stk. pr. hjørne. Disse hulbånd skal fjernes, når væggene er støbt. Max afstand mellem hulbånd 1.5 m Placeret 0,5 m fra bund og top.

Eventuelt

Afgrænsninger ved støbeskel foretages lettest ved at beklæde de indstøbte filigrandrager med et plastvæv (plastflet) eller med nervo-rib metal. Eventuelle armeringsstrittere kan isættes efter støbning.



8. U DSTØBNING af BETON

Når førnævnte punkter er udført, udstøbes filigranvæggen på normal vis. Dog med en maximal støbehøjde på **50 cm ad gangen**, og en maximal støbehastighed på **100 cm i timen**.



Såfremt der også anvendes filigrandæk i forbindelse med filigranvæggene, vil det normalt være mest rationelt at montere filigranvæggene og -dækket samtidigt samt udstøbe vægge og dæk i én arbejds gang.

Eventuelt

Placering af strittere mellem væg og dæk, se projekt.

9. EFTER STØBNING

Umiddelbart efter støbningen eftergås fuger mellem væg og underlag, samt fuger mellem filigranvæggene for eventuel betonslam, der skræbes eller vaskes væk.